

- งานธุรการ
- งานส่งเสริมสุขภาพ
- งานสัตวแพทย์
- งานศูนย์บริการสาธารณสุข
- งานรักษาความสะอาด
- งานสุขาภิบาลสิ่งแวดล้อม



เทศบาลเมืองดอนสัก
 เลขที่... 3077
 วันที่... 21 สิงหาคม 2566
 เวลา... 08:08 น.

- สำนักปลัดเทศบาล
- กองช่าง
- กองคลัง
- กองสาธารณสุข
- กองสวัสดิการสังคม
- กองการศึกษา

ที่ สฎ ๐๐๒๓.๖/ว ๖๙๙

กองสาธารณสุขและสิ่งแวดล้อม
 เลขที่... ๒๒๖
 วันที่... 28 สิงหาคม ๒๕๖๖
 เวลา... 04:48 น.

ด้วยจังหวัดสุราษฎร์ธานีได้รับแจ้งจากกรมส่งเสริมการปกครองท้องถิ่นอำเภอ สำนักงานเทศบาล และที่ทำการองค์การบริหารส่วนตำบล...
 กรมควบคุมโรคแจ้งว่า เนื่องจากสถานการณ์อาหารเป็นพิษจากการรับประทานเห็ดพิษในปีนี้มีแนวโน้มเพิ่มสูงขึ้น ข้อมูลจากโปรแกรมตรวจสอบข่าวการระบาด กองระบาดวิทยา กรมควบคุมโรค ตั้งแต่วันที่ ๑ มกราคม ๒๕๖๖ ถึงวันที่ ๑๐ กรกฎาคม ๒๕๖๖ พบผู้ป่วยจากการกินเห็ดพิษร่วมกันทั้งหมด ๒๗ เหตุการณ์ พบผู้ป่วยจำนวน ๑๐๒ ราย และผู้ป่วยเสียชีวิต จำนวน ๑๓ ราย คิดเป็นอัตราป่วยเสียชีวิตร้อยละ ๑๒.๗๕ ซึ่งเข้าฤดูฝนเพียงสองเดือนพบผู้ป่วย และผู้เสียชีวิตสูงกว่าค่ามัธยฐาน ๕ ปีย้อนหลัง และยังมีแนวโน้มพบผู้ป่วยและผู้เสียชีวิตเพิ่มสูงขึ้นอย่างต่อเนื่อง เนื่องจากสภาพภูมิอากาศขณะนี้ที่ยังคงมีฝนตกชุกในหลายพื้นที่ ซึ่งเหมาะสมต่อการเจริญเติบโตของเห็ดตามธรรมชาติหลายชนิดที่เห็ดกินได้และเห็ดมีพิษ

จังหวัดสุราษฎร์ธานี จึงขอความร่วมมือองค์กรปกครองส่วนท้องถิ่นทุกแห่งได้ประชาสัมพันธ์แจ้งเตือนการเจ็บป่วยจากการกินเห็ดพิษให้ประชาชนในพื้นที่ทราบ รายละเอียดปรากฏตามสำเนาหนังสือกรมส่งเสริมการปกครองท้องถิ่น ที่ มท ๐๘๑๙.๓/ว ๓๓๒๐ ลงวันที่ ๑๑ สิงหาคม ๒๕๖๖ ที่แนบมาพร้อมนี้

เรียน ผู้อำนวยการกองสาธารณสุขและสิ่งแวดล้อม
 เพื่อโปรดทราบ

จังหวัดสุราษฎร์ธานี ขอความร่วมมือ ประชาชนในพื้นที่
 แจ้งเตือนการเจ็บป่วยจากการกินเห็ดพิษ
 - เน้นตรวจรักษาโรคพิษเห็ดพิษที่โรงพยาบาลใกล้เคียง



(นางสาวกัญญาณี สิริกาพันธ์)
 นักวิชาการสาธารณสุขปฏิบัติการ
 ๒๘/๘/๖๖
 สำนักงานส่งเสริมการปกครองท้องถิ่นจังหวัด
 กลุ่มงานบริการสาธารณสุขท้องถิ่นและประสานงานท้องถิ่น
 โทร./โทรสาร ๐-๗๗๒๗-๒๒๑๘

Signature
 ๑๑/๘/๖๖

Signature
 ๑๑/๘/๖๖

(นายประภาส แสงอรุณ)
 รองนายกเทศมนตรี ปฏิบัติราชการแทน
 นายกเทศมนตรีเมืองดอนสัก
 ๑๑ สิงหาคม ๖๖



ที่ มท ๐๘๑๙.๓/ว ๓๓๒๐

ถึง สำนักงานส่งเสริมการปกครองท้องถิ่น ทุกจังหวัด

ด้วยกรมส่งเสริมการปกครองท้องถิ่นได้รับแจ้งจากกรมควบคุมโรคว่า เนื่องจากสถานการณ์อาหารเป็นพิษจากการรับประทานเห็ดพิษในปีนี้มีแนวโน้มเพิ่มสูงขึ้น ข้อมูลจากโปรแกรมตรวจสอบข่าวการระบาด กองระบาดวิทยา กรมควบคุมโรค ตั้งแต่วันที่ ๑ มกราคม ๒๕๖๖ ถึงวันที่ ๑๐ กรกฎาคม ๒๕๖๖ พบผู้ป่วยจากการกินเห็ดพิษร่วมกันทั้งหมด ๒๗ เหตุการณ์ พบผู้ป่วย จำนวน ๑๐๒ ราย และผู้ป่วยเสียชีวิต จำนวน ๑๓ ราย คิดเป็นอัตราป่วยเสียชีวิตร้อยละ ๑๒.๗๕ ซึ่งเข้าฤดูฝนเพียงสองเดือนพบผู้ป่วย และผู้เสียชีวิต สูงกว่าค่ามัธยฐาน ๕ ปีย้อนหลัง และยังมีแนวโน้มพบผู้ป่วยและผู้เสียชีวิตเพิ่มสูงขึ้นอย่างต่อเนื่อง เนื่องจากสภาพภูมิอากาศขณะนี้ยังคงมีฝนตกชุกในหลายพื้นที่ ซึ่งเหมาะสมต่อการเจริญเติบโตของเห็ดตามธรรมชาติหลายชนิดซึ่งเห็ดกินได้และเห็ดมีพิษ ในกรณีนี้ จึงขอความร่วมมือกรมส่งเสริมการปกครองท้องถิ่นประชาสัมพันธ์แจ้งเตือนการเจ็บป่วยจากการกินเห็ดพิษ ให้องค์กรปกครองส่วนท้องถิ่นทราบ รายละเอียดปรากฏตามเอกสารที่แนบมาพร้อมนี้

กรมส่งเสริมการปกครองท้องถิ่น จึงขอความร่วมมือจังหวัดประชาสัมพันธ์แจ้งเตือนการเจ็บป่วยจากการกินเห็ดพิษให้องค์กรปกครองส่วนท้องถิ่นทราบ ทั้งนี้ และสามารถดาวน์โหลดสิ่งที่ส่งมาด้วยได้ที่ <https://bit.ly/3OPEGwP> หรือ QR Code ท้ายหนังสือฉบับนี้



กองสาธารณสุขท้องถิ่น
กลุ่มงานป้องกันโรค
โทร. ๐ ๒๒๕๑ ๙๐๐๐ ต่อ ๕๔๐๗
ไปรษณีย์อิเล็กทรอนิกส์ saraban@dla.go.th
ผู้ประสานงาน นางสาวรัตนมาภรณ์ สองแก้ว
นายกคตพัฒนา อนุจันทร์

ด่วนที่สุด

ที่ สธ ๐๔๑๐.๘/๖๔๔๓



เลขที่	44989
วันที่	4 ส.ค. 2565
เวลา	

กรมควบคุมโรค

ถนนติวานนท์ - จังหวัดขอนแก่น ๑๑๐๐๐

กองสาธารณสุขท้องถิ่น	
เลขรับ	2116
วันที่	4 ส.ค. 2565
เวลา	14.47 น.

๒๒ กรกฎาคม ๒๕๖๖

เรื่อง ขอความอนุเคราะห์ประชาสัมพันธ์แจ้งเตือนการเจ็บป่วยจากการกินเห็ดพิษ
เรียน อธิบดีกรมส่งเสริมการปกครองท้องถิ่น

สิ่งที่ส่งมาด้วย ข้อมูลประชาสัมพันธ์แจ้งเตือนการเจ็บป่วยจากการกินเห็ดพิษ จำนวน ๓ แผ่น

เนื่องจากสถานการณ์อาหารเป็นพิษจากการรับประทานเห็ดพิษในปีนี้มีแนวโน้มเพิ่มสูงขึ้น ข้อมูลจากโปรแกรมตรวจสอบข่าวการระบาด กองระบาดวิทยา กรมควบคุมโรค ตั้งแต่วันที่ ๑ มกราคม ๒๕๖๖ ถึงวันที่ ๓๐ กรกฎาคม ๒๕๖๖ พบผู้ป่วยจากการกินเห็ดพิษร่วมกันทั้งหมด ๒๗ เหตุการณ์ มีผู้ป่วยรวม ๑๐๒ ราย และผู้ป่วยเสียชีวิต ๑๓ ราย คิดเป็นอัตราป่วยตายร้อยละ ๑๒.๗๕ ซึ่งเข้าฤดูฝนเพียงสองเดือนพบผู้ป่วยและผู้เสียชีวิต สูงกว่าค่ามัธยฐาน ๕ ปีย้อนหลัง และยังมีแนวโน้มพบผู้ป่วยและผู้เสียชีวิตเพิ่มสูงขึ้นอย่างต่อเนื่อง เนื่องจากสภาพภูมิอากาศขณะนี้ที่ยังคงมีฝนตกชุกในหลายพื้นที่ ซึ่งเหมาะสมต่อการเจริญเติบโตของเห็ดตามธรรมชาติหลายชนิดทั้งเห็ดกินได้และเห็ดมีพิษ

กรมควบคุมโรค ขอความอนุเคราะห์ ท่าน แจ้งหน่วยงานในสังกัดประชาสัมพันธ์แจ้งเตือนการเจ็บป่วยจากการกินเห็ดพิษให้ประชาชนในพื้นที่ทราบ รายละเอียดตามสิ่งที่ส่งมาด้วย

จึงเรียนมาเพื่อโปรดพิจารณา ให้ทราบนโยบายประชาสัมพันธ์ในเรื่องดังกล่าวต่อไปด้วย
จะเป็นพระคุณ

ขอแสดงความนับถือ

(นายโสภณ เอี่ยมศิริถาวร)

รองอธิบดี รักษาราชการแทน

อธิบดีกรมควบคุมโรค

กองโรคติดต่อทั่วไป

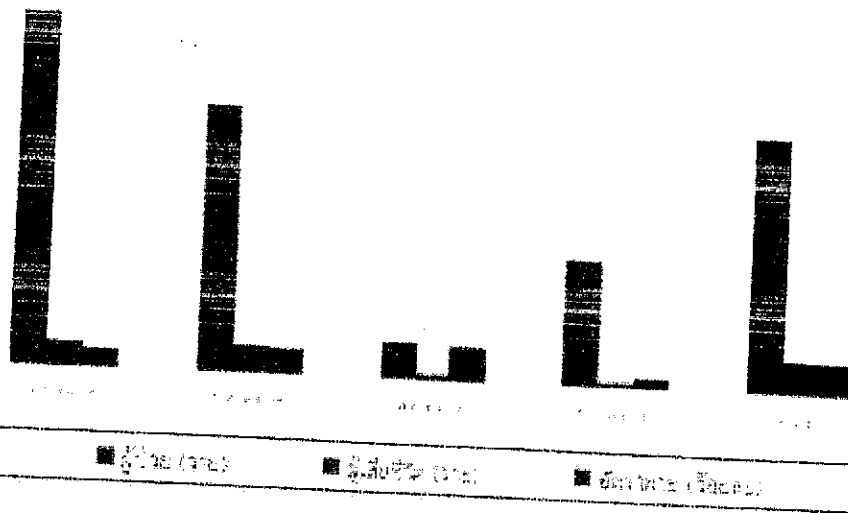
โทร. ๐ ๒๕๕๐ ๓๑๘๗

โทรสาร ๐ ๒๕๕๑ ๘๔๓๖

ฤดูฝน ระวัง "เห็ดพิษ" แม้กินเพียงนิด...เสี่ยงเสียชีวิตได้

ในช่วงฤดูฝนของทุกปี เป็นเวลาที่เหมาะสมต่อการเจริญเติบโตของเห็ดหลายชนิดตามธรรมชาติ ทั้งเห็ดกินได้และเห็ดมีพิษซึ่งมีลักษณะคล้ายกันมากโดยเฉพาะในระยะตูม การดูด้วยตาเปล่าไม่สามารถแยกความเป็นพิษของเห็ดได้แน่นอน จากความรู้เท่าไม่ถึงการณ์คนจำนวนไม่น้อยเก็บเห็ดพิษหรือซื้อเห็ดรวมที่มีเห็ดพิษปะปนมากิน จึงทำให้เกิดอาการเจ็บป่วยตั้งแต่เล็กน้อยจนรุนแรงถึงขั้นเสียชีวิตเนื่องมาจากกินเห็ดที่มีพิษร้ายแรง ซึ่งปีนี้มีแนวโน้มสถานการณ์การเจ็บป่วยและเสียชีวิตจากการกินเห็ดพิษมีแนวโน้มเพิ่มสูงขึ้นต่อเนื่องและคาดการณ์ว่าจะสูงกว่าช่วง ๔ ปีที่ผ่านมา รายละเอียดดังกราฟ

จำนวนผู้ป่วย ผู้เสียชีวิตและอัตราป่วยตายจากอาการกินเห็ดพิษ ๒๕๖๓ - ๒๕๖๖



สถานการณ์โรคอาหารเป็นพิษจากการกินเห็ดพิษ

ข้อมูลจากโปรแกรมตรวจสอบข่าวการระบาด กองระบาดวิทยา กรมควบคุมโรค ตั้งแต่วันที่ ๑ มกราคม - ๓๐ กรกฎาคม ๒๕๖๖ พบผู้ป่วยจากการกินเห็ดพิษร่วมกันทั้งหมด ๒๗ เหตุการณ์ มีจำนวน ผู้ป่วยรวม ๑๖๒ ราย ค่าสุด ๑ ราย สูงสุด ๕ ราย (เฉลี่ย ๓.๗๘ ราย ค่ามัธยฐาน ๓ ราย) ผู้ป่วยเสียชีวิต รวม ๑๓ ราย (คิดเป็นอัตราป่วยตายร้อยละ ๑๒.๓๕) จำนวนผู้ป่วยเสียชีวิตอยู่ระหว่าง ๑ - ๓ ราย ในแต่ละเหตุการณ์ผู้ป่วยมีอายุดำสุด ๔ ปี สูงสุด ๘๔ ปี (เฉลี่ย ๔๖ ปี ค่ามัธยฐาน ๔๗ ปี) และผู้ป่วยเสียชีวิตอายุดำสุด ๒๘ ปี สูงสุด ๘๑ ปี (เฉลี่ย ๕๔ ปี ค่ามัธยฐาน ๕๕ ปี) โดยเหตุการณ์แรกเกิดตั้งแต่ปลายเดือนเมษายน ๒๕๖๖ ซึ่งเริ่มมีฝนประปราย เมื่อเข้าสู่ฤดูฝนตั้งแต่เดือนพฤษภาคม - ปัจจุบัน พบเหตุการณ์ระบาดเพิ่มสูงขึ้นในหลายจังหวัดโดยเฉพาะในภาคตะวันออกเฉียงเหนือ ซึ่งพบผู้ป่วยและผู้เสียชีวิตสูงกว่าภาคอื่นๆ รายละเอียดดังตาราง

จำนวนเหตุการณ์ ผู้ป่วยและผู้เสียชีวิตจากการกินเห็ดพิษจำแนกรายจังหวัด ปี พ.ศ. ๒๕๖๖

จังหวัด	จำนวนเหตุการณ์	ผู้ป่วย	ผู้เสียชีวิต	อัตราป่วยตาย
ภาคตะวันออกเฉียงเหนือ				
อำนาจเจริญ	๔	๕	๒	๔๐
ยโสธร	๓	๔	๓	๓๓
สกลนคร	๒	๖	๑	๑๗
บุรีรัมย์	๒	๘	๑	๑๓

มหาสารคาม...

ของผู้ป่วย พบเห็ดที่มีพิษร้ายแรง ทำลายเซลล์ตับ ได้แก่ เห็ดระโงกหินหรือเห็ดไข่ตายซากซึ่งชาวบ้านมักเข้าใจผิดว่าเป็นเห็ดไข่ห่านหรือเห็ดระโงกขาว เห็ดที่ทำลายระบบกล้ามเนื้อ ได้แก่ เห็ดถ่านเลือด ซึ่งมีรูปร่างลักษณะคล้ายเห็ดถ่านใหญ่มากแยกไม่ได้ด้วยรูปร่างลักษณะที่เห็นด้วยตา เห็ดถ่านเลือดมีพิษร้ายแรงทำให้กล้ามเนื้ออ่อนแรงถึงตายได้ เห็ดที่มีฤทธิ์ต่อระบบประสาทส่วนกลาง ได้แก่ เห็ดหมวกจีน และเห็ดที่กินร่วมกับเครื่องดื่มที่มีส่วนผสมของแอลกอฮอล์จะมีผลต่อระบบประสาท เช่น เห็ดหิ่งห้อย เห็ดน้ำหมึก เป็นต้น

**** หากมีอาการผิดปกติหลังกินเห็ด เช่น คลื่นไส้ อาเจียน ปวดท้อง ถ่ายเหลว เป็นต้น ควรรีบไปสถานพยาบาลใกล้บ้านและนำตัวอย่างเห็ดที่เหลือหรือรูปถ่ายเห็ดไปสถานพยาบาลเพื่อประเมินชนิดของพิษที่ได้รับ พร้อมแจ้งผู้รับประทานเห็ดร่วมกันให้สังเกตอาการและรีบไปสถานพยาบาลเพื่อรับการตรวจประเมินเช่นกัน

การป้องกันการเจ็บป่วยจากการกินเห็ดพิษ ยึดหลัก “เห็ด ไม่รู้จัก ไม่แน่ใจ ไม่เก็บ ไม่กิน”

๑. ไม่เก็บหรือกินเห็ดที่ไม่รู้จักหรือไม่แน่ใจว่ากินได้
๒. ไม่เก็บเห็ดที่อยู่ในระยะอ่อนมากิน เช่น ระยะเป็นตุ่มหรือตุ่มที่มีรูปร่างคล้ายไข่อาจจะไม่สามารถแยกเห็ดกินได้และเห็ดพิษออกจากกัน เนื่องจากมีลักษณะคล้ายกันมากจนไม่สามารถแยกได้ด้วยตาเปล่า
๓. ไม่กินเห็ดดิบโดยไม่ปรุงให้สุกก่อนกินทำให้เกิดพิษได้ เช่น เห็ดน้ำหมาก เป็นต้น
๔. ไม่กินเห็ดร่วมกับแอลกอฮอล์ เช่น เห็ดหิ่งห้อย เห็ดน้ำหมึกหรือเห็ดถั่วที่ขึ้นตามธรรมชาติ

ความเชื่อผิดๆ ในการตรวจสอบเห็ดพิษ

การแยกเห็ดกินได้กับเห็ดพิษ บางคนมีความเชื่อว่า เมื่อนำเห็ดไปต้มรวมกับข้าวสารหรือหอมแดง หากข้าวหรือหอมแดงไม่เปลี่ยนสีแสดงว่าเป็นเห็ดกินได้ หรือหากนำเครื่องเงินไปจุ่มในหม้อต้มเห็ดแล้วเครื่องเงินไม่ดำแสดงว่ากินได้ หรือเห็ดที่มีรอยสัตว์กัดแทะเป็นเห็ดกินได้ เหล่านี้ล้วนเป็นความเชื่อที่ผิด

การปฐมพยาบาลเบื้องต้น

แนวทางการปฐมพยาบาลที่บ้าน เมื่อกินเห็ดแล้วมีอาการผิดปกติ เช่น คลื่นไส้ อาเจียน ปวดท้อง ถ่ายเหลว ควรปฏิบัติตัวดังนี้

๑. หากมั่นใจว่ากินเห็ดเพียงชนิดเดียวและมีอาการผิดปกติเพียงเล็กน้อยหลังจากกินเห็ดไม่เกิน ๔ ชั่วโมง เช่น คลื่นไส้ อาเจียน ถ่ายเหลวเพียงเล็กน้อย ไม่มีอาการหน้ามืดเหมือนจะเป็นลม ไม่เสียน้ำ ให้กินผงถ่านกัมมันต์เพื่อดูดซับพิษและสังเกตอาการที่บ้าน ค่อยๆ จิบน้ำเพื่อชดเชยของเหลวที่เสียไป หากเวลาผ่านไป ๑ ชั่วโมง ยังมีอาการมากขึ้นให้รีบไปสถานพยาบาลใกล้บ้าน

๒. เน้นการรีบไปสถานพยาบาลใกล้บ้านให้เร็วที่สุด เพื่อรับการประเมินและการดูแลรักษาเบื้องต้น

๓. ไม่แนะนำการกระตุ้นให้อาเจียน เนื่องจากจะทำให้เกิดความล่าช้าในการไปสถานพยาบาล และอาจทำให้เกิดการติดเชื้อจากการกินไข่ขาวดิบที่มีการปนเปื้อน เกิดบาดแผลในคอและช่องปากจากการล้วงคอด้วยนิ้วที่ไม่สะอาดหรือเล็บยาว ความดันต่ำหรือระดับเกลือแร่ผิดปกติจากการอาเจียนที่มากเกินไปเนื่องจากพิษจากเห็ดทำให้อาเจียนมากอยู่แล้ว

๔. ลดการดูดซึมพิษเห็ดด้วยผงถ่านกัมมันต์ ให้รีบกินในปริมาณ ๕๐ กรัม สามารถกินได้เท่าที่มีและไม่ควรทำให้เสียเวลา อาจกินมาระหว่างเดินทางไปสถานพยาบาล

กลุ่มงานโรคติดต่อทางอาหารและน้ำ กองโรคติดต่อทั่วไป กรมควบคุมโรค

ข้อมูล ณ วันที่ ๑๐ กรกฎาคม ๒๕๖๖