



คู่มือปฏิบัติงาน

งานป้องกันและบรรเทาสาธารณภัย เทศบาลเมืองดอนสัก

๑. หลักการและเหตุผล

สาธารณภัยยังคงมีแนวโน้มจะเกิดขึ้นอย่างต่อเนื่องและซับซ้อนมากขึ้น เนื่องจากความแปรปรวนของภูมิอากาศโลก ความเสื่อมโทรมของทรัพยากรธรรมชาติประกอบกับการเปลี่ยนแปลงโครงสร้าง สังคมไทยจากสังคมชนบทไปสู่สังคมเมืองอย่างรวดเร็ว ประชาชนมีโอกาสอาศัยอยู่ในพื้นที่เสี่ยงภัยมากขึ้น ส่งผลให้ความเสียหายจาก สาธารณภัยรุนแรงมากขึ้น ทั้งภัยธรรมชาติ เช่น อุทกภัย วาตภัย ภัยแล้ง ภัยหนาว และภัยจากการกระทำของมนุษย์ เช่น อัคคีภัย อุบัติภัย การรั่วไหลของสารเคมีอันตราย

องค์กรปกครองส่วนท้องถิ่นซึ่งเป็นหน่วยงานที่อยู่ใกล้ชิดประชาชน และมีบทบาทภารกิจในการเข้าไปให้ความช่วยเหลือและบรรเทาสาธารณภัยในลำดับแรก ก่อนที่หน่วยงานภายนอกจะเข้าไปให้ความช่วยเหลือประกอบกับพระราชบัญญัติป้องกันและบรรเทาสาธารณภัย พ.ศ.๒๕๕๐ กำหนดให้องค์กรปกครองส่วนท้องถิ่นมีหน้าที่ในการป้องกันและบรรเทาสาธารณภัย และให้ผู้บริหารองค์กรปกครองส่วนท้องถิ่นเป็น ผู้อำนวยการท้องถิ่นในการป้องกันและบรรเทาสาธารณภัยในท้องถิ่นตน จึงถือเป็นภารกิจสำคัญขององค์กร ปกครองส่วนท้องถิ่นที่จะต้องเตรียมความพร้อมในการป้องกันสาธารณภัย และพัฒนาขีดความสามารถในการ เผชิญเหตุและให้ความช่วยเหลือผู้ประสบภัย ภายหลังจากสถานการณ์ภัยยุติ

๒. วัตถุประสงค์

๑. เพื่อให้การดำเนินงานจัดการงานป้องกันและบรรเทาสาธารณภัย ของเทศบาลเมืองดอนสัก มีขั้นตอนหรือกระบวนการ และแนวทางในการปฏิบัติงานเป็นมาตรฐานเดียวกัน
๒. เพื่อให้มั่นใจว่าได้มีการปฏิบัติตามข้อกำหนด ระเบียบหลักเกณฑ์เกี่ยวกับการจัดการงาน ป้องกันและบรรเทาสาธารณภัยที่กำหนดไว้อย่างสม่ำเสมอ และมีประสิทธิภาพ
๓. เพื่อพัฒนาขีดความสามารถด้านการป้องกันและบรรเทาสาธารณภัยให้มีประสิทธิภาพสามารถลดความสูญเสียที่เกิดจากภัยพิบัติให้เหลือน้อยที่สุด
๔. เพื่อให้ประชาชนที่ประสบภัยได้รับการช่วยเหลือฟื้นฟูอย่างทั่วถึงและทันเวลา
๕. เพื่อบูรณาการระบบการสั่งการในการป้องกันและบรรเทาสาธารณภัยอย่างมีประสิทธิภาพ
๖. เพื่อสร้างระบบบริหารจัดการสาธารณภัยที่ดี และสอดคล้องกับวิถีจักรการเกิดภัย

๓. นิยามคำศัพท์

การป้องกัน (Prevention) หมายถึง มาตรการและกิจกรรมต่างๆที่กำหนดขึ้นล่วงหน้าทั้งทางด้านโครงสร้าง และที่มิใช่ด้านโครงสร้าง เพื่อลดหรือควบคุมผลกระทบในทางลบจากสาธารณภัย

การลดผลกระทบ (Mitigation) หมายถึง กิจกรรมหรือวิธีการต่างๆเพื่อหลีกเลี่ยงและลดผลกระทบทางลบจากสาธารณภัยและยังหมายถึงการลดและป้องกันมิให้เกิดเหตุหรือลดโอกาสที่อาจก่อให้เกิด สาธารณภัย

การเตรียมความพร้อม (Preparedness) หมายถึง มาตรการและกิจกรรมที่ดำเนินการล่วงหน้าก่อนเกิด สาธารณภัย เพื่อเตรียมพร้อมการจัดการในสถานการณ์ฉุกเฉินให้สามารถรับมือกับผลกระทบ จากสาธารณภัยได้อย่างทันการณ์ และมีประสิทธิภาพ

การจัดการในภาวะฉุกเฉิน (Emergency Management) หมายถึง การจัดตั้งองค์กรและการบริหารจัดการด้านต่าง ๆ เพื่อรับมือขอในการจัดการสถานการณ์ฉุกเฉินทุกรูปแบบ โดยเฉพาะอย่างยิ่ง การเตรียมความพร้อมรับมือและการฟื้นฟูบูรณะ

การฟื้นฟูบูรณะ (Rehabilitation) หมายถึง การฟื้นฟูสภาพเพื่อทำให้สิ่งที่ถูกต้องหรือได้รับ ความเสียหายจากสาธารณภัยได้รับการช่วยเหลือ แก้ไขให้กลับคืนสู่สภาพเดิมหรือดีกว่าเดิม รวมทั้งให้ ผู้ประสบภัยสามารถดำรงชีวิตตามสภาพปกติได้โดยเร็ว

หน่วยงานของรัฐ หมายถึง ส่วนราชการ รัฐวิสาหกิจ องค์กรมหาชน และหน่วยงานอื่นของ รัฐ แต่ไม่หมายความรวมถึงองค์กรปกครองส่วนท้องถิ่น

องค์กรปกครองส่วนท้องถิ่น หมายถึง องค์กรบริหารส่วนตำบล เทศบาล องค์กรบริหารส่วนจังหวัด เมืองพัทยา และองค์กรปกครองส่วนท้องถิ่นอื่นที่มีกฎหมายจัดตั้ง

องค์กรปกครองส่วนท้องถิ่นแห่งพื้นที่ หมายถึง องค์กรบริหารส่วนตำบล เทศบาล และองค์กรปกครองส่วนท้องถิ่นอื่นที่มีกฎหมายจัดตั้ง แต่ไม่หมายรวมถึงองค์กรบริหารส่วนจังหวัด และกรุงเทพมหานคร

ผู้บัญชาการป้องกันและบรรเทาสาธารณภัยแห่งชาติ หมายถึง รัฐมนตรีว่าการกระทรวงมหาดไทย

รองผู้บัญชาการป้องกันและบรรเทาสาธารณภัยแห่งชาติ หมายถึง ปลัดกระทรวงมหาดไทย

ผู้อำนวยการกลาง หมายถึง อธิบดีกรมป้องกันและบรรเทาสาธารณภัย

ผู้อำนวยการจังหวัด หมายถึง ผู้ว่าราชการจังหวัด

รองผู้อำนวยการจังหวัด หมายถึง นายกองค้การบริหารส่วนจังหวัด

ผู้อำนวยการอำเภอ หมายถึง นายอำเภอ

ผู้อำนวยการท้องถิ่น หมายถึง นายกองค้การบริหารส่วนตำบล นายกเทศมนตรี ผู้ช่วย
ผู้อำนวยการท้องถิ่น หมายถึง ปลัดองค์กรปกครองส่วนท้องถิ่น เจ้าพนักงานหมายถึง ผู้ซึ่งได้รับแต่งตั้งให้
ปฏิบัติหน้าที่ในการป้องกันและบรรเทาสาธารณภัย ในพื้นที่ต่าง ๆ ตามพระราชบัญญัติป้องกันและบรรเทา
สาธารณภัย พ.ศ.๒๕๔๐

กองอำนาจการป้องกันและบรรเทาสาธารณภัยจังหวัด หมายถึง องค์กรปฏิบัติในการ
ป้องกันและบรรเทาสาธารณภัยในเขตพื้นที่จังหวัด

กองอำนาจการป้องกันและบรรเทาสาธารณภัยอำเภอ หมายถึง องค์กรปฏิบัติในการ
ป้องกันและบรรเทาสาธารณภัยในเขตอำเภอ และทำหน้าที่ช่วยเหลือจังหวัดในการป้องกันและบรรเทา สา
ธารณภัย

กองอำนาจการป้องกันและบรรเทาสาธารณภัยท้องถิ่นแห่งพื้นที่ หมายถึง องค์กร
ปฏิบัติใน การป้องกันและบรรเทาสาธารณภัยในเขตเทศบาลเมืองดอนสัก และเป็นหน่วยเผชิญเหตุเมื่อเกิด
สาธารณภัยขึ้นในพื้นที่

๔. การจัดตั้งกองอำนาจการป้องกันและบรรเทาสาธารณภัย

๔.๑ องค์กรปฏิบัติ

๔.๑.๑ กองอำนาจการป้องกันและบรรเทาสาธารณภัยของเทศบาลเมืองดอนสัก

ทำหน้าที่เป็นหน่วยงานของผู้อำนวยการท้องถิ่น และให้มีที่ทำการ โดยให้ใช้ที่ทำการ/สำนักงานเทศบาล
เมืองดอนสัก เป็นสำนักงานของผู้อำนวยการท้องถิ่น มีนายกเทศบาลเมืองดอนสัก เป็นผู้อำนวยการ และมี
ปลัดและรองปลัดเทศบาลเมืองดอนสัก เป็นผู้ช่วยผู้อำนวยการ กำนัน ผู้ใหญ่บ้าน และภาคเอกชนในพื้นที่
ร่วมปฏิบัติงานในกองอำนาจการป้องกันและบรรเทาสาธารณภัยรับผิดชอบ ในการป้องกันและบรรเทาสา
ธารณภัยในเขตเทศบาลเมืองดอนสักและเป็นหน่วยเผชิญเหตุเมื่อ เกิดภัยพิบัติขึ้นในพื้นที่

๔.๑.๒ ภารกิจของกองอำนาจการป้องกันและบรรเทาสาธารณภัยเทศบาลเมืองดอนสัก

(๑) อำนาจการ ควบคุม ปฏิบัติงาน และประสานการปฏิบัติเกี่ยวกับการดาเนินการ
ป้องกัน และบรรเทาสาธารณภัยในเขตพื้นที่เทศบาลเมืองดอนสัก

(๒) สนับสนุนกองอำนาจการป้องกันและบรรเทาสาธารณภัยซึ่งมีพื้นที่ติดต่อ หรือ
ใกล้เคียง หรือเขตพื้นที่อื่นเมื่อได้รับการร้องขอ

(๓) ประสานกับส่วนราชการและหน่วยงานที่เกี่ยวข้องในเขตพื้นที่ที่รับผิดชอบ รวมทั้ง
ประสานความร่วมมือกับภาคเอกชนในการปฏิบัติการป้องกันและบรรเทาสาธารณภัยทุกชั้นตอน

**๔.๒ โครงสร้างและหน้าที่ของกองอำนาจการป้องกันและบรรเทาสาธารณภัยองค์การบริหาร
ส่วนตำบล บ้านเอื้อง**

๔.๒.๑ โครงสร้างกองอำนาจการป้องกันและบรรเทาสาธารณภัยเทศบาลเมืองดอนสัก

ประกอบด้วย ๕ ฝ่าย ได้แก่

(๑) ฝ่ายอำนวยการ ทำหน้าที่ อำนวยการ ควบคุมกำกับดูแลในการป้องกันและบรรเทาสาธารณภัยให้เป็นอย่างดีมีประสิทธิภาพและประสิทธิผล รวมทั้งวางระบบการติดตามติดต่อสื่อสารในการป้องกันและบรรเทาสาธารณภัยระหว่างกองอำนวยการป้องกันและบรรเทาสาธารณภัยทุกระดับ และฝ่ายที่เกี่ยวข้องให้การติดต่อเป็นอย่างดีอย่างรวดเร็วต่อเนื่องและเชื่อถือได้ตลอดเวลา

(๒) ฝ่ายแผนและโครงการ ทำหน้าที่ เกี่ยวกับงานการวางแผนการป้องกันและบรรเทาสาธารณภัย การพัฒนาแผนงาน การพัฒนาเกี่ยวกับการป้องกันและบรรเทาสาธารณภัยในทุกขั้นตอนงาน ติดตามประเมินผล งานการฝึกซ้อมแผนฯ งานการจัดฝึกอบรมต่าง ๆ และงานการจัดทำโครงการเกี่ยวกับการ ป้องกันและบรรเทาสาธารณภัย

(๓) ฝ่ายป้องกันและปฏิบัติการ ทำหน้าที่ ติดตามสถานการณ์ รวบรวมข้อมูล ประเมินสถานการณ์ที่อาจเกิดขึ้น วางมาตรการต่าง ๆ ในการป้องกันภัยมิให้เกิดขึ้น หรือเกิดขึ้นแล้วให้ได้รับความเสียหายน้อยที่สุด จัดระเบียบแจ้งเตือนภัยการช่วยเหลือประชาชนผู้ประสบภัยงานการข่าว การรักษาความปลอดภัยและการปฏิบัติการจิตวิทยา

(๔) ฝ่ายฟื้นฟูบูรณะ ทำหน้าที่ สืบหาความเสียหาย และความต้องการด้านต่างๆ จัดทำบัญชีผู้ประสบสาธารณภัย ประสานกับทุกหน่วยงานที่เกี่ยวข้องกับการสงเคราะห์ผู้ประสบสาธารณภัย เพื่อให้การ สงเคราะห์และฟื้นฟูคุณภาพชีวิตทั้งทางด้านร่างกายและจิตใจแก่ผู้ประสบสาธารณภัย พร้อมทั้งดำเนินการ ฟื้นฟูบูรณะสิ่งชำรุดเสียหายให้กลับคืนสู่สภาพเดิม หรือใกล้เคียงกับสภาพเดิมให้มากที่สุด

(๕) ฝ่ายประชาสัมพันธ์ ทำหน้าที่ เป็นเจ้าหน้าที่เกี่ยวกับการประชาสัมพันธ์ เผยแพร่ความรู้ เกี่ยวกับการป้องกันและบรรเทาสาธารณภัยและการแถลงข่าวข้อเท็จจริงเกี่ยวกับความเสียหายและความ ช่วยเหลือให้แก่สื่อมวลชนและประชาชนทั่วไปได้ทราบ

๔.๓ การบรรจุกำลัง

๔.๓.๑ ในภาวะปกติ ใช้กำลังเจ้าหน้าที่ของเทศบาลเมืองดอนสักเป็นหลัก

๔.๓.๒ เมื่อคาดว่าจะเกิดหรือเกิดสาธารณภัยขึ้นในพื้นที่ใด ให้กองอำนวยการป้องกันและบรรเทาสาธารณภัยเข้าควบคุมสถานการณ์ ปฏิบัติหน้าที่ และเพื่อช่วยเหลือประชาชนให้พื้นที่โดยเร็ว และรายงานให้ ผู้อำนวยการอำเภอศรีสงครามทราบทันที

๕. สถานที่ตั้ง

ตั้งอยู่ ณ ที่ทำการเทศบาลเมืองดอนสัก หมู่ที่ 5 ตำบลดอนสัก อำเภอดอนสัก จังหวัดสุราษฎร์ธานี
84220

๖. แนวทางปฏิบัติ

เพื่อเตรียมการด้านทรัพยากร ระบบการปฏิบัติการและเตรียมความพร้อมไว้รองรับสถานการณ์สาธารณสุขที่อาจเกิดขึ้นในพื้นที่รับผิดชอบได้อย่างมีประสิทธิภาพ หลักการปฏิบัติ ให้เทศบาลเมืองดอนสัก และหน่วยงานที่เกี่ยวข้องจัดเตรียมและจัดหาทรัพยากรที่จำเป็นเพื่อการป้องกันและ บรรเทาสาธารณสุขให้เหมาะสมกับผลการประเมินความเสี่ยงและความอ่อนแอของพื้นที่ รวมทั้งการวางแผนทางการปฏิบัติการให้พร้อมเผชิญสาธารณสุขและดำเนินการฝึกซ้อมตามแผนที่กำหนดอย่างสม่ำเสมอเป็นประจำเพื่อให้เกิดความพร้อมในทุกด้านและทุกภาคส่วนในเขตพื้นที่เทศบาลเมืองดอนสัก

หลักการปฏิบัติ	แนวทางปฏิบัติ
<p>๑. การป้องกันและลดผลกระทบ</p> <p>๑.๑ การวิเคราะห์ความเสี่ยงภัย</p>	<ul style="list-style-type: none"> - ประเมินความเสี่ยงภัยและความอ่อนแอในพื้นที่ โดยพิจารณาจากข้อมูลสถิติการเกิดภัยและจากการ วิเคราะห์ข้อมูลสภาพแวดล้อมต่าง ๆ - จัดทำแผนที่เสี่ยงภัยแยกตามประเภทภัย
<p>๑.๒ การเตรียมการด้านฐานข้อมูลและระบบ สารสนเทศ</p>	<ul style="list-style-type: none"> - จัดทำฐานข้อมูลเพื่อสนับสนุนการบริหารจัดการ สาธารณภัย - พัฒนาระบบเชื่อมโยงข้อมูลด้านสาธารณสุขระหว่าง หน่วยงานให้มีประสิทธิภาพและสามารถใช้งานได้ ร่วมกัน - กระจายข้อมูลด้านสาธารณสุขไปยังหน่วยงานที่มี หน้าที่ปฏิบัติการ
<p>๑.๓ การส่งเสริมให้ความรู้และสร้างความตระหนักด้านการป้องกันและบรรเทาสาธารณสุข</p>	<ul style="list-style-type: none"> - สนับสนุนให้สื่อประชาสัมพันธ์ให้มีบทบาทในการ รณรงค์ประชาสัมพันธ์เพื่อปลูกฝังจิตสำนึกด้านความ ปลอดภัยอย่างต่อเนื่อง - เผยแพร่และเสริมสร้างความรู้ความเข้าใจแก่ ประชาชนเกี่ยวกับความปลอดภัยในชีวิตประจำวัน - พัฒนารูปแบบและเนื้อหาการรณรงค์ประชาสัมพันธ์ ให้ ชัดเจนเข้าใจง่าย เหมาะสม เข้าถึงกลุ่มเป้าหมาย แต่ละกลุ่ม และเป็นที่น่าสนใจ - ส่งเสริมและสนับสนุนให้องค์กรเครือข่ายในการ ป้องกัน และบรรเทาสาธารณสุขทุกภาคส่วนทั้งภาครัฐ ภาค เอกชน และอาสาสมัครต่าง ๆ มีส่วนร่วมในการ รณรงค์ในเรื่องความปลอดภัยอย่างต่อเนื่อง
<p>๑.๔ การเตรียมการป้องกันด้านโครงสร้างและ เครื่องหมายสัญญาณเตือนภัย</p>	<ul style="list-style-type: none"> - จัดหาพื้นที่รองรับน้ำและกักเก็บน้ำ - สร้างอาคารหรือสถานที่เพื่อเป็นสถานที่หลบภัย สำหรับพื้นที่ที่การหนีภัยทำได้ยาก หรือไม่มีพื้นที่หลบภัยที่เหมาะสม - ก่อสร้าง/ปรับปรุงเส้นทางเพื่อการส่งกำลังบำรุง หรือ เส้นทางไปสถานที่หลบภัยให้ใช้งานได้

หลักการปฏิบัติ	แนวทางปฏิบัติ
<p>๒. การเตรียมความพร้อม</p> <p>๒.๑ ด้านการจัดระบบปฏิบัติการฉุกเฉิน</p>	<ul style="list-style-type: none"> - จัดทำคู่มือและจัดทำแผนปฏิบัติการฉุกเฉินและแผนสำรองของหน่วยงาน และมีการฝึกซ้อมแผน - จัดเตรียมระบบการติดต่อสื่อสารหลักและสื่อสารสำรอง - กำหนดแนวทางการประชาสัมพันธ์ข่าวสารแก่ ประชาชน และเจ้าหน้าที่ - จัดเตรียมระบบการแจ้งเตือนภัยและส่งสัญญาณ เตือนภัยให้ประชาชนและเจ้าหน้าที่ได้รับทราบล่วงหน้า - จัดเตรียมเส้นทางอพยพและจัดเตรียมสถานที่ปลอดภัยสำหรับคนและสัตว์เลี้ยง - กำหนดมาตรการรักษาความปลอดภัย ความสงบเรียบร้อย รวมทั้งการควบคุม การจราจรและการสัญจรภายในเขตพื้นที่ - จัดระบบการดูแลสิ่งของบริจาคและการสงเคราะห์ ผู้ประสบภัย - จัดทำบัญชีรายชื่อคนที่ต้องช่วยเหลือเป็นกรณีพิเศษ
<p>๒.๒ ด้านบุคลากร</p>	<ul style="list-style-type: none"> - จัดเตรียมเจ้าหน้าที่ที่รับผิดชอบงานป้องกันและบรรเทาสาธารณภัย และกำหนดวิธีการปฏิบัติตาม หน้าที่และ ขั้นตอนต่างๆ วางระบบการพัฒนา ศักยภาพและการฝึกอบรม บุคลากร ด้านการป้องกันและบรรเทาสาธารณภัย - จัดทำบัญชีผู้เชี่ยวชาญเฉพาะด้านต่าง ๆ หรือ เจ้าหน้าที่จากหน่วยงานและองค์กรที่เกี่ยวข้อง - การเสริมสร้างศักยภาพชุมชนด้านการป้องกันและ บรรเทาสาธารณภัย โดยการฝึกอบรมประชาชน
<p>๒.๓ ด้านเครื่องจักรกล ยานพาหนะ วัสดุ อุปกรณ์ เครื่องมือเครื่องใช้ และพลังงาน</p>	<ul style="list-style-type: none"> - จัดเตรียมเครื่องจักรกลยานพาหนะ เครื่องมือ วัสดุอุปกรณ์ที่จำเป็นให้พร้อมใช้งานได้ทันที - จัดทำบัญชีเครื่องจักรกล ยานพาหนะเครื่องมือ วัสดุ อุปกรณ์ของหน่วยงานภาคีเครือข่ายทุกภาคส่วน - พัฒนาเครื่องจักรกล เครื่องมือ วัสดุอุปกรณ์ด้าน สาธารณภัยให้ทันสมัย - จัดหาเครื่องมือและอุปกรณ์ที่จะเป็นพื้นฐานสำหรับชุมชน - จัดเตรียมระบบเตือนภัย - จัดหาน้ำมันเชื้อเพลิงสำรอง/แหล่งพลังงานสำรอง
<p>๒.๔ ด้านการเตรียมรับสถานการณ์</p>	<ul style="list-style-type: none"> - จัดประชุมหน่วยงานที่เกี่ยวข้องกับการป้องกันและ บรรเทาสาธารณภัย เช่น สถานพยาบาล ไฟฟ้า ประปา ผู้นำชุมชน ฯลฯ - มอบหมายภารกิจความรับผิดชอบให้แก่หน่วยงานนั้น

	-กำหนดผู้ประสานงานที่สามารถติดต่อได้ตลอดเวลา ของหน่วยงาน
--	--

การปฏิบัติในภาวะฉุกเฉิน

วัตถุประสงค์

๑. เพื่อดำเนินการระงับภัยที่เกิดขึ้นให้ยุติลงโดยเร็ว หรือลดความรุนแรงของภัยที่เกิดขึ้น โดยการประสานความร่วมมือจากทุกภาคส่วน

๒. เพื่อรักษาชีวิต ทรัพย์สิน และสภาวะแวดล้อมที่ได้รับผลกระทบจากการเกิดภัยพิบัติ

หลักการปฏิบัติ

คณะกรรมการป้องกันและบรรเทาสาธารณภัยหมู่บ้าน/ชุมชน กองอำนวยการป้องกันและบรรเทาสาธารณภัย เทศบาลเมืองดอนสัก หรือกองอำนวยการป้องกันและบรรเทาสาธารณภัย อำเภอศรีสงคราม และหน่วยงานที่เกี่ยวข้อง ดำเนินการตามขั้นตอนและวิธีปฏิบัติ ดังนี้

๑. กรณีเมื่อเกิดสาธารณภัย ระดับหมู่บ้าน/ชุมชน

หลักการปฏิบัติ	แนวทางปฏิบัติ
๑. การแจ้งเหตุ	ประชาชน / อาสาสมัคร / คณะกรรมการฯ ฝ่ายแจ้ง เตือนภัยแจ้งเหตุให้ประธานคณะกรรมการป้องกันและบรรเทาสาธารณภัยหมู่บ้าน / ชุมชนและผู้อำนวยการท้องถิ่น / ผู้ที่ผู้อำนวยการท้องถิ่น มอบหมายทราบโดยทางวิทยุสื่อสาร/ โทรศัพท์ ๐๗๗-๓๗๑๘๗๑ ต่อ ๑๑๒
๒. การระงับเหตุ	คณะกรรมการป้องกันและบรรเทาสาธารณภัย หมู่บ้าน/ชุมชน/ อปพร./ มีสเตอร์เตือนภัย/ OTOS/ อาสาสมัครต่างๆเข้าระงับเหตุ ตามแผนป้องกันและ บรรเทาสาธารณภัยชุมชน
๓. การประสานหน่วยงานต่าง ๆ	-กรณีผู้บาดเจ็บให้ประสานสถานพยาบาลในพื้นที่ / ช้างเคียง -โทรศัพท์สายด่วน ๑๖๖๙ -กรณีเกินศักยภาพของหมู่บ้าน/ชุมชนในการระงับภัย ให้ประธานคณะกรรมการป้องกันและบรรเทาสาธาณภัยหมู่บ้าน / ชุมชน รายงานต่อผู้อำนวยการ ท้องถิ่น เพื่อขอความช่วยเหลือ

๒. กรณีสาธารณสุขรุนแรงเกินกว่าระดับหมู่บ้าน / ชุมชน จะควบคุมได้

หลักการปฏิบัติ	แนวทางปฏิบัติ
๑. การจัดตั้งศูนย์อำนวยการเฉพาะกิจฯ	ผู้อำนวยการท้องถิ่นออกคำสั่งตั้งศูนย์อำนวยการ เฉพาะกิจ
๒. การเฝ้าระวัง ติดตาม และรับแจ้งเหตุ ๒๔ ชั่วโมง	จัดเวรเฝ้าระวังติดตามสถานการณ์
๓. แจ้งข่าวเตือนภัย	-แจ้งผู้ประสานงานของหน่วยงานที่เกี่ยวข้องทราบ -แจ้งผ่านทางสื่อต่าง ๆ -ออกประชาสัมพันธ์เสียงตามสาย
๔. การระงับเหตุ	-ผู้อำนวยการท้องถิ่นเข้าพื้นที่ และตั้งศูนย์บัญชาการ เหตุการณ์ในที่เกิดเหตุ เพื่อเป็นจุดสั่งการ พร้อมจัด บุคลากร เครื่องมือ เครื่องใช้ อุปกรณ์ และ ยานพาหนะใน การระงับเหตุ
๕. การช่วยเหลือผู้ประสบภัย	-ปฏิบัติการค้นหา และช่วยเหลือผู้ประสบภัย -ปฐมพยาบาลผู้ประสบภัยที่เจ็บป่วยเพื่อส่งไปรักษา ตัวในโรงพยาบาลต่อไป -จัดหาปัจจัยสี่ให้แก่ผู้ประสบภัย -ให้การสงเคราะห์ผู้ประสบภัย
๖. การรายงานสถานการณ์	จัดเตรียมเจ้าหน้าที่เพื่อรายงานสถานการณ์ให้กอง อำนวยการป้องกันและบรรเทาสาธารณภัยอำเภอ และกอง อำนวยการป้องกันและบรรเทาสาธารณภัย จังหวัดทราบ จนกระทั่งสถานการณ์ภัยสิ้นสุด
๗. การประสานงานกับหน่วยงานต่าง ๆ	กรณีต้องขอรับการสนับสนุนจากกองอำนวยการ ป้องกัน และบรรเทาสาธารณภัย อปท. ช้างเคียง / ส่วนราชการ ต่าง ๆ ในพื้นที่ / องค์กรสาธารณกุศล ภาคเอกชน หรือ กองอำนวยการป้องกันและบรรเทา สาธารณภัยระดับเหนือ ขึ้นไป -วิทยุสื่อสาร ความถี่ ๑๕๔.๙๗๕ MHz

	-โทรศัพท์สายด่วน ๐๘๖-๔๕๘๕๑๘๘
๘. การอพยพ	เมื่อสถานการณ์เลวร้ายและจำเป็นต้องอพยพ ให้ดำเนินการอพยพเคลื่อนย้ายอย่างเป็นระบบ

๓. กรณีสาธารณภัยรุนแรงเกินกว่าระดับท้องถิ่นจะควบคุมได้

หลักการปฏิบัติ	แนวทางปฏิบัติ
การส่งต่อควบคุมสถานการณ์	กรณีสถานการณ์รุนแรงเกินกว่าศักยภาพของท้องถิ่นจะรับสถานการณ์ได้ ให้รายงานต่อผู้อำนวยการอำเภอเพื่อส่งมอบการควบคุมสถานการณ์ต่อไป

การอพยพ

วัตถุประสงค์

เพื่อเป็นการรักษาความปลอดภัยในชีวิตและทรัพย์สินของประชาชนและของรัฐ และสามารถดำเนินการอพยพเคลื่อนย้ายให้เป็นไปอย่างมีระบบ สามารถระงับการแตกตื่นเสียขวัญของประชาชนไปสู่สถานที่ปลอดภัยได้อย่างมีประสิทธิภาพ และเพื่อเป็นการเคลื่อนย้ายส่วนราชการมาอยู่ในเขตปลอดภัยและสามารถให้บริการประชาชนได้ หลักการปฏิบัติ

๑. การเตรียมการอพยพ

หลักการปฏิบัติ	แนวทางปฏิบัติ
๑. จัดทำแผนอพยพในพื้นที่เสี่ยงจากสาธารณภัย	ประชุมผู้ที่เกี่ยวข้อง
๒. เตรียมการเกี่ยวกับการอพยพ	-สถานที่ปลอดภัยสำหรับการอพยพประชาชนและสัตว์เลี้ยง -เส้นทางหลัก และสำรองสำหรับอพยพ -ป้ายแสดงสัญญาณเตือนภัย ป้ายบอกเส้นทางอพยพทั้งเส้นทางหลักและเส้นทางรอง -จัดเตรียมเครื่องมือ อุปกรณ์ ยานพาหนะ ที่จำเป็นต่อการอพยพ -จัดลำดับความสำคัญของการอพยพ โดยจัดแบ่ง ประเภทของบุคคลตามลำดับความสำคัญเร่งด่วน -กำหนดจุดนัดหมายประจำชุมชนและพื้นที่รองรับ การอพยพ -จัดทำคู่มือการอพยพจากสาธารณภัยที่สั้น ง่ายต่อการทำความเข้าใจ ให้ประชาชนได้ศึกษา
๓. จัดเตรียมสรรพกำลังหน่วยปฏิบัติการฉุกเฉินหรือหน่วยอพยพ	ทบทวนและฝึกซ้อมแผนอย่างสม่ำเสมอ

๔. จัดประชุมหรืออบรมให้ความรู้ในการช่วยเหลือตัวเองเมื่ออยู่ในภาวะฉุกเฉิน	ประชุมหรือฝึกเกอบรม
๕. ทบทวนและฝึกซ้อมแผนระบบเตือนภัยและแผนอพยพ ประเมินเพื่อให้สามารถประยุกต์ใช้ต่อไป	ฝึกซ้อมแผนทั้งแบบปฏิบัติการบนโต๊ะ และแบบ ปฏิบัติการจริง
หลักการปฏิบัติ	แนวทางปฏิบัติ
๖. ตรวจสอบการทำงานระบบสื่อสาร	-ติดต่อกับผู้มีวิทยุสื่อสาร / หรือผู้มีโทรศัพท์มือถือเพื่อเข้าร่วมในการแจ้งเตือนภัย -ฝึกซ้อมแผนอพยพ
๗. แจ้งประชาชนที่อาศัยและทำงานในพื้นที่ เสี่ยงภัย ว่ามีความเสี่ยงต่อภัยประเภทใด ในหมู่บ้าน/ชุมชน เช่น อุทกภัย อัคคีภัย วาตภัย	การประชุมหมู่บ้าน/ชุมชน

๒. การจัดระเบียบสถานที่อพยพและการรักษาความปลอดภัย

หลักการปฏิบัติ	แนวทางปฏิบัติ
๑. การจัดเตรียมสถานที่ปลอดภัย	-จัดเตรียมพื้นที่ให้เหมาะสมกับจำนวนผู้อพยพ และ สัตว์เลี้ยง -จัดเตรียมและดูแลความสะอาดของห้องน้ำ อาหาร น้ำดื่ม และสิ่งแวดลอมให้ถูกสุขลักษณะ -จัดเตรียมระบบสาธารณูปโภคพื้นฐาน -จัดระเบียบพื้นที่อพยพ โดยแบ่งพื้นที่ให้เป็นสัดส่วน เป็นกลุ่มครอบครัวหรือกลุ่มชุมชน -จัดทำแบบฟอร์มลงทะเบียนผู้อพยพ เพื่อเป็นการตรวจสอบจำนวนผู้อพยพ -จัดหาสถานที่ปลอดภัยแห่งอื่นไว้รองรับในกรณีพื้นที่ ไม่เพียงพอ
๒. การรักษาความปลอดภัย	จัดระเบียบเวรยามทั้งในสถานที่อพยพ และบ้านเรือน ของผู้อพยพ

๓. การดำเนินการอพยพขณะเกิดภัย

หลักการปฏิบัติ	แนวทางปฏิบัติ
๑. เรียกประชุมกองอำนาจการป้องกันและบรรเทา สาธารณภัยหมู่บ้าน / ชุมชน เมื่อได้รับข้อมูล แจ้งเตือนจากอำเภอ / หมู่บ้าน / ข้อมูลเครื่อง จัดปริมาณน้ำฝน / มิสเตอร์เตือนภัย	เรียกประชุมกองอำนาจการป้องกันและบรรเทา สาธารณภัย องค์การบริหารส่วนตำบลบ้านไทร
๒. เตรียมความพร้อม / เตรียมพร้อมระบบเตือน ภัยทั้งหมด (สัญญาณเตือนภัยวิทยุสื่อสาร โทรศัพท์มือถือ หรือระบบเตือนภัยที่มีอยู่ใน ท้องถิ่น)	เตรียมและตรวจสอบอุปกรณ์

หลักการปฏิบัติ	แนวทางปฏิบัติ
๓. ติดตามสถานการณ์จากทางราชการ สื่อมวลชน และอาสาสมัครเตือนภัย	สั่งการในระหว่างการประชุมกองอำนาจการป้องกัน และบรรเทาสาธารณภัยเทศบาลเมืองดอนสัก
๔. ตรวจสอบข้อมูลที่จำเป็นในพื้นที่ที่ประสบภัย	-บัญชีรายชื่อผู้อพยพ -บัญชีจำนวนและชนิดของสัตว์เลี้ยงที่จะอพยพ -ยานพาหนะ -อาหารที่สำรองไว้สำหรับคนและสัตว์เลี้ยง
๕. ตรวจสอบระบบเครือข่ายการเตือนภัย	ตรวจสอบสัญญาณวิทยุสื่อสาร
๖. จัดเตรียมสถานที่ปลอดภัยรองรับผู้อพยพและ สัตว์เลี้ยง	ประสานกับผู้ดูแลสถานที่

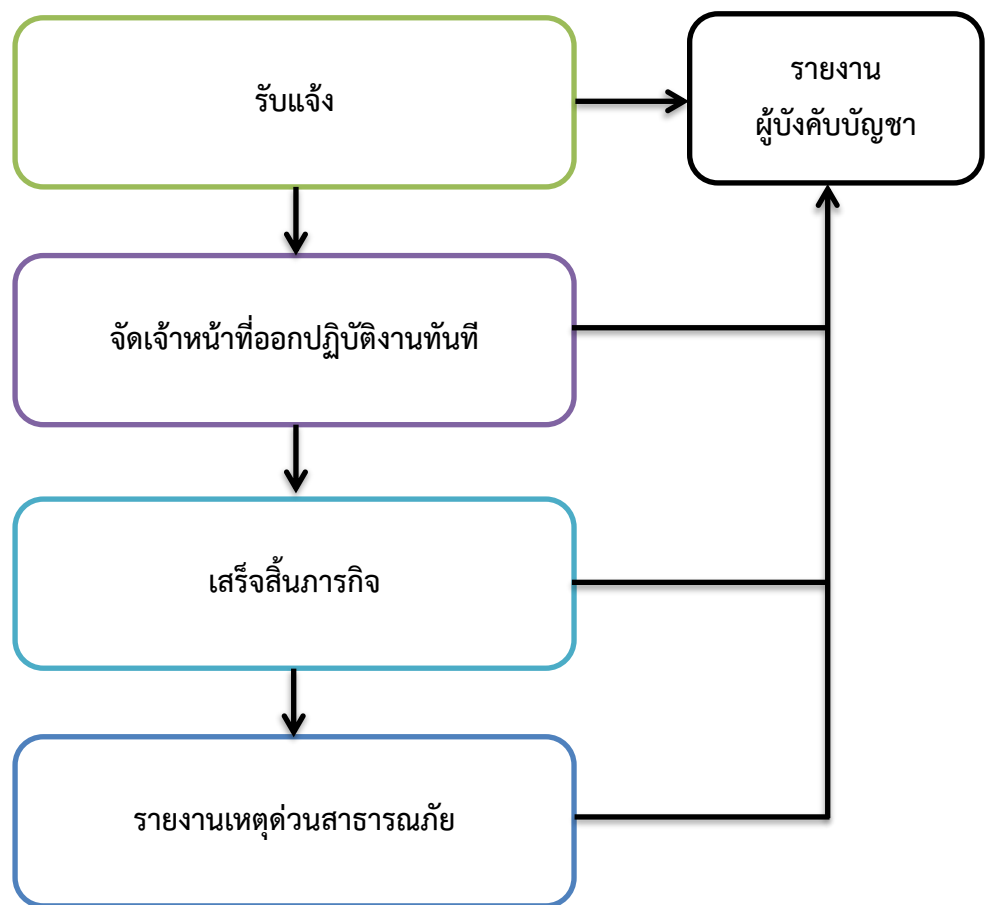
หลักการปฏิบัติ	แนวทางปฏิบัติ
เมื่อสถานการณ์เลวร้ายและจำเป็นต้องอพยพ	
๑. ออกประกาศเตือนภัยเพื่ออพยพ	ฝ่ายเฝ้าระวังและแจ้งเตือนภัยและฝ่ายสื่อสารของคณะกรรมการป้องกันและบรรเทาสาธารณภัย หมู่บ้าน / ชุมชน ออกประกาศเตือนภัยเพื่ออพยพให้ สัญญาณเตือนภัยและประกาศอพยพ เช่น เสียงตาม สาย วิทยุ หอกระจายข่าว โทรโข่ง นกหวีด หรือ สัญญาณเสียง /สัญลักษณ์ต่าง ๆ ที่กำหนดให้เป็น สัญญาณเตือนภัย ประจำชุมชน / หมู่บ้าน
๒. ส่งฝ่ายอพยพไปยังจุดนัดหมาย / จุดรวมพล เพื่อรับผู้อพยพหรือตามบ้านที่มีผู้ป่วย คนชรา เด็ก และสัตว์เลี้ยง	สั่งการในระหว่างการประชุมกองอำนาจการป้องกัน และบรรเทาสาธารณภัย
๓. การดูแลความปลอดภัยบ้านเรือนผู้อพยพ	จัดเวรออกตรวจตราความเรียบร้อยในพื้นที่ประสบภัย

๔. การดำเนินการอพยพเมื่อภัยสิ้นสุด

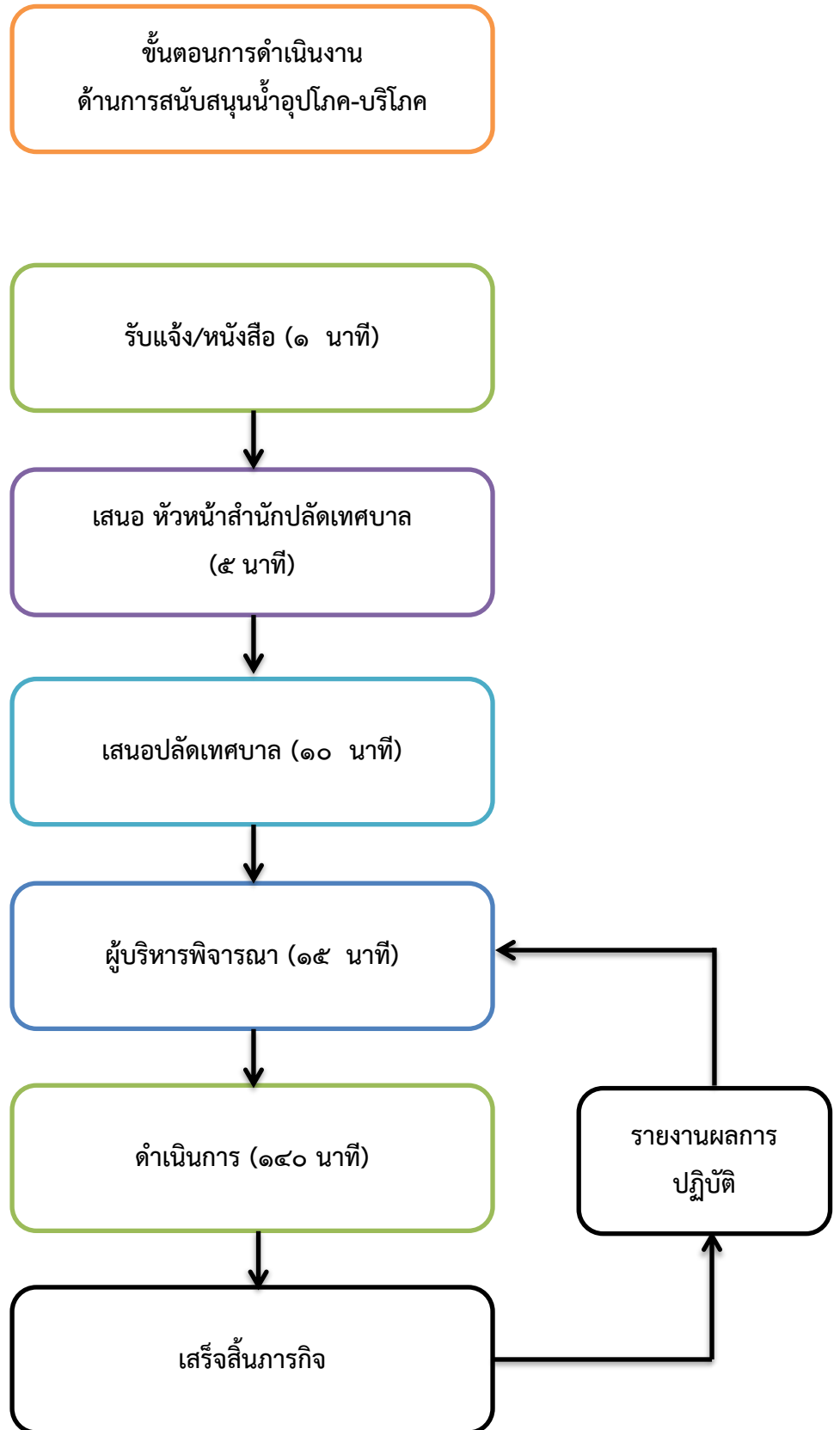
หลักการปฏิบัติ	แนวทางปฏิบัติ
๑. ตรวจสอบพื้นที่ประสบภัย	สำรวจความเสียหายของพื้นที่ประสบภัย รวมทั้งบ้านเรือนของผู้เสียหาย
๒. ตรวจสอบสภาพถนนที่ใช้เป็นเส้นทางอพยพ	ตรวจสอบสภาพถนนและยานพาหนะ
๓. แจกแนวทางการอพยพกลับให้ประชาชนได้รับทราบ	ประชุมผู้เกี่ยวข้อง

๔. ตรวจสอบความพร้อมของประชาชนในการ อพยพ กลับ	จัดการประชุมที่สถานที่ที่ผู้อพยพพักอาศัย
๔. ดำเนินการอพยพประชาชนกลับบ้านเรือน	ชี้แจงในที่ประชุมและดำเนินการอพยพประชาชนกลับ

ขั้นตอนการดำเนินงาน
ด้านการช่วยเหลือเหตุสาธารณภัยกรณีฉุกเฉิน

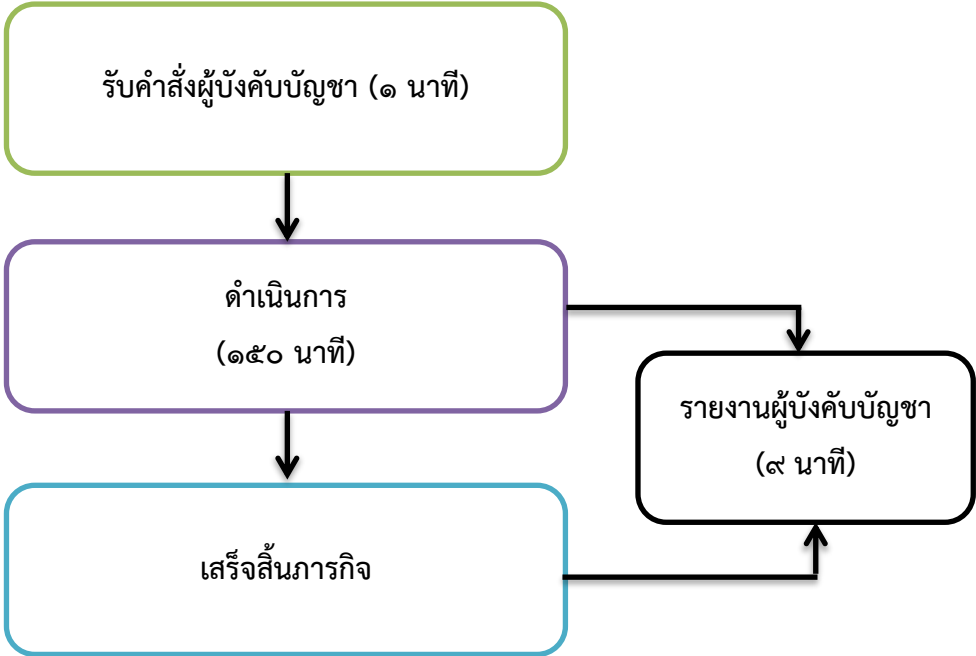


(รวม ๔ ขั้นตอน ปฏิบัติทันทีที่ได้รับแจ้งเหตุ)



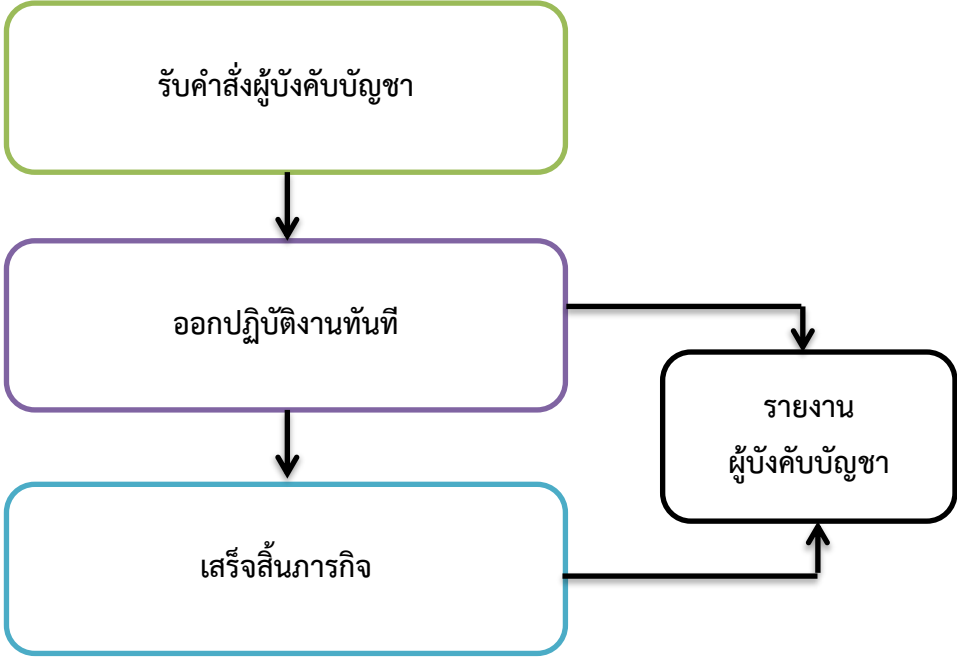
(รวม ๖ ขั้นตอน ๑๘๐ นาที หรือ ๓ ชั่วโมง)

ขั้นตอนการปฏิบัติงาน
พนักงานขับรถบรรทุกน้ำกรณีส่งน้ำอุปโภค-บริโภค



(รวม ๓ ขั้นตอน ๑.๕๐ นาฬิกา หรือ ๒ ชั่วโมง ๓๐ นาที)

ขั้นตอนการปฏิบัติงาน
พนักงานขับรถบรรทุกน้ำเอนกประสงค์



(รวม ๓ ขั้นตอน ปฏิบัติทันทีที่ได้รับคำสั่งจากผู้บังคับบัญชา)

ขั้นตอนการปฏิบัติงาน
หน่วยปฏิบัติงานระบบการแพทย์ฉุกเฉิน

รับคำสั่งจากศูนย์สั่งการ



ออกปฏิบัติงานทันที



เสร็จสิ้นภารกิจ



คีย์ข้อมูลในระบบ ITEMS

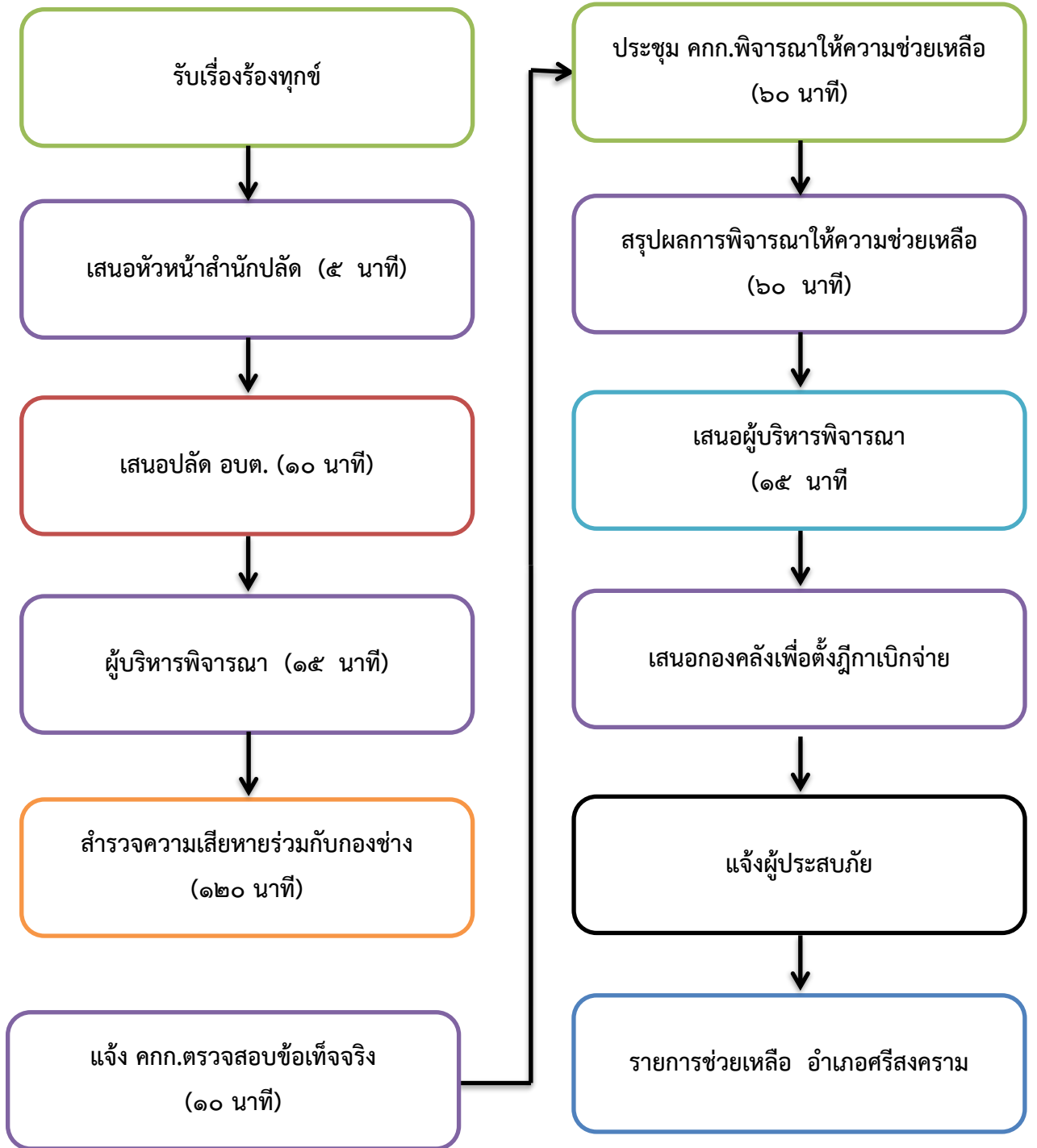


รายงานศูนย์สั่งการ



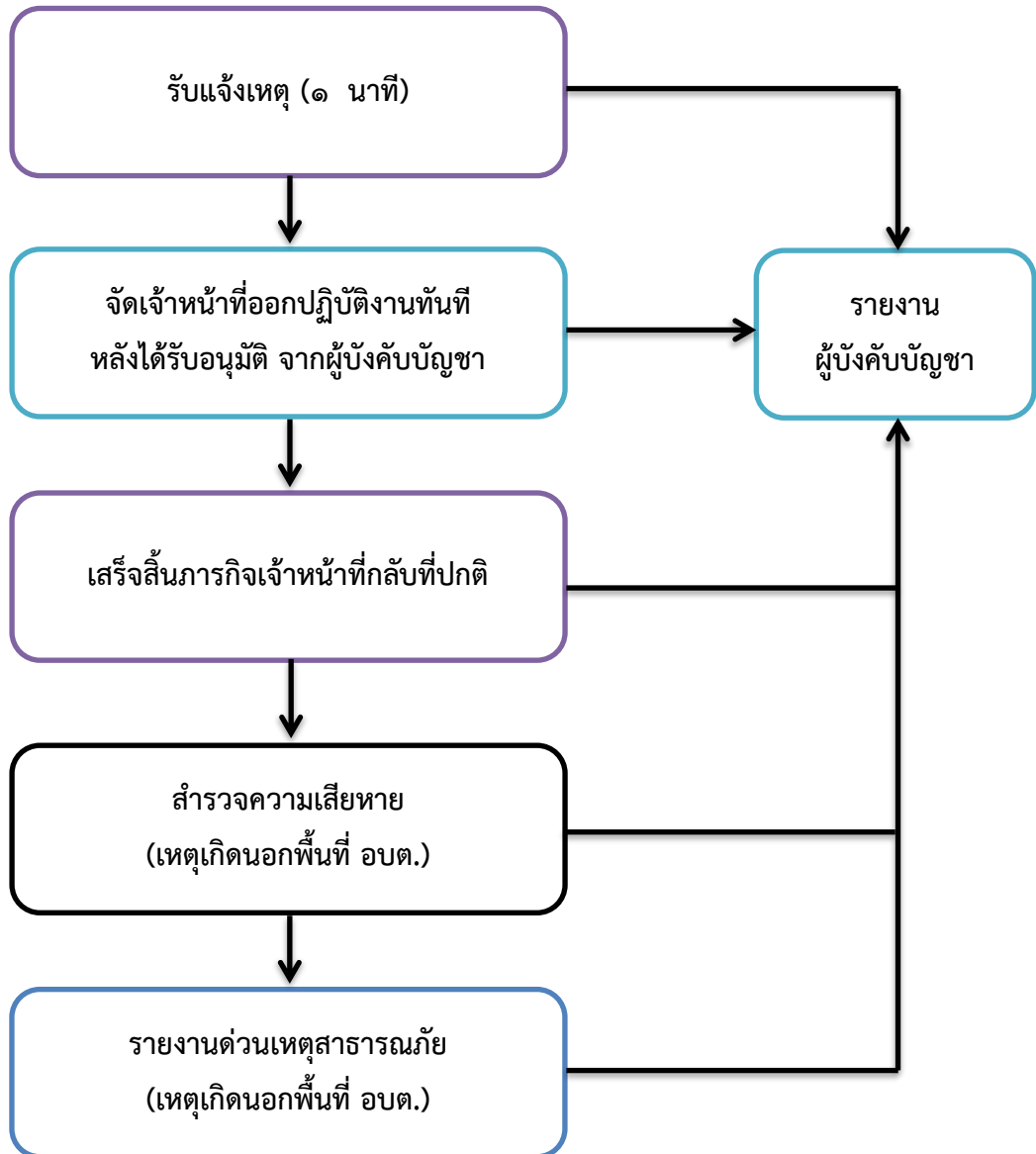
(รวม ๔ ขั้นตอน ปฏิบัติทันทีที่ได้รับคำสั่งจากศูนย์สั่งการ)

ขั้นตอนการปฏิบัติงาน
การช่วยเหลือเยียวยาผู้ประสบภัยพิบัติกรณีฉุกเฉิน



(รวม ๑๒ ขั้นตอน ระยะเวลาดำเนินการ ๙๐ วัน นับแต่วันที่เกิดสาธารณภัย)

ขั้นตอนการปฏิบัติงานการระงับเหตุอัคคีภัย



(รวม ๓ ขั้นตอน กรณีเกิดเหตุในพื้นที่รับผิดชอบ, ๕ ขั้นตอน กรณีเกิดเหตุนอกพื้นที่)

ภาคผนวก

แบบรายงานเหตุด้วยสาธารณภัย

ความเร่งด่วน **ด่วนที่สุด**

ที่ สฎ 52901/ วันที่ เดือน พ.ศ.
จาก นายกเทศมนตรีเมืองดอนสัก
ถึง ผู้ว่าราชการจังหวัดสุราษฎร์ธานี

๑. ชนิดของภัย อุทกภัย วัตภัย ภัยแล้ง อัคคีภัย ไฟป่า อากาศหนาว

แผ่นดินไหวและอาคารถล่ม สารเคมีและวัตถุอันตราย อุบัติเหตุ ทุ่นระเบิดกับระเบิด

การป้องกันและระงับภัยทางอากาศ การก่อวินาศกรรม

การอพยพประชาชนและส่วนราชการ อื่นๆ

๒. ความรุนแรงของภัย เล็กน้อย บ้านกลาง รุนแรง

๓. ช่วงเวลาที่เกิดภัย เริ่มต้นเมื่อ วันที่.....เดือน.....พ.ศ.....เวลา.....น.

สิ้นสุดเมื่อ วันที่.....เดือน.....พ.ศ.....เวลา.....น.

๔. สถานที่เกิดภัย เลขที่.....หมู่ที่.....ตำบลบ้านเอื้อง อำเภอศรีสงคราม จังหวัดนครพนม

๕. ราษฎรที่ประสบภัย

๕.๑ ราษฎรได้รับความเดือดร้อนคนครัวเรือน

๕.๒ บาดเจ็บ -คน

๕.๓ เสียชีวิต..... -คน

๕.๔ สูญหาย..... -คน

๕.๕ อพยพไปยังที่ปลอดภัย.....-คน -ครัวเรือน

๖. ความเสียหายเบื้องต้น

๖.๑ อาคารสิ่งปลูกสร้าง/บ้านเรือน-.....แห่ง

๖.๒ พื้นที่และทรัพย์สินทางการเกษตร.....-.....ไร่

๖.๓ สิ่งสาธารณประโยชน์(เช่น ถนน ฝาย สะพาน ฯลฯ)-.....แห่ง

๖.๔ ประเมินการความเสียหายเบื้องต้น.....บาท

๖.๕ อื่นๆ (ระบุ).....-.....หน่วย

๗. การบรรเทาภัยในเบื้องต้น เทศบาลเมืองดอนสัก ได้ดำเนินการตรวจสอบความเสียหาย ในเบื้องต้น
แล้ว.....

๘. เครื่องมือ/อุปกรณ์ที่ใช้ รถดับเพลิง - คัน รถบรรทุกน้ำ - คัน รถกู้ภัย - คัน รถกู้ชีพ - คัน

รถบรรทุก - คัน เรือ - ลำ เครื่องสูบน้ำ - เครื่อง เครื่องมืออื่นๆ -

๙. การดำเนินงานของส่วนราชการ อาสาสมัคร มูลนิธิในพื้นที่.....

ส่วนราชการอื่น(ชื่อ)..... ภาคเอกชน(ชื่อ).....

(ลงชื่อ).....ผู้รายงาน

(.....)

ตำแหน่ง นายกเทศบาลเมืองดอนสัก

คำขอหนังสือรับรองกรณีผู้ประสพภัย หรือเจ้าของ หรือผู้ครอบครองทรัพย์สิน

ร้องขอหลักฐานเพื่อรับการสงเคราะห์ หรือบริการอื่นใด

เขียนที่.....

วันที่.....เดือน.....พ.ศ.

ข้อ ๑ ข้าพเจ้า.....อายุ.....ปี สัญชาติ.....
อยู่บ้านเลขที่.....ตรอก/ซอย.....ถนน.....
ตำบล/แขวง.....อำเภอ/เขต.....จังหวัด.....
หมายเลขโทรศัพท์.....

ในฐานะ ผู้ประสพภัย เจ้าของทรัพย์สิน ผู้ครอบครองทรัพย์สิน
 ทายาทโดยธรรมของผู้ประสพภัย/เจ้าของทรัพย์สิน/ผู้ครอบครองทรัพย์สิน ชื่อ.....
 ผู้รับมอบอำนาจของผู้ประสพภัย/เจ้าของทรัพย์สิน/ผู้ครอบครองทรัพย์สิน ชื่อ.....

ได้รับผลกระทบจากเหตุการณ์.....(ระบุประเภทของสาธารณภัย)

เมื่อวันที่.....เดือน.....พ.ศ.เวลา.....น.(ที่เกิดสาธารณภัย)ได้รับความเสียหายดังนี้

(๑).....

(๒).....

(๓).....

ข้อ ๒ ข้าพเจ้าขอยื่นคำขอต่อ

ขอให้ออกหนังสือรับรองไว้เป็นหลักฐานเพื่อ.....

โดยได้แนบเอกสารหลักฐานประกอบการพิจารณา ปรากฏดังนี้ (ใส่เครื่องหมาย ✓ ใน หน้าข้อความที่
ต้องการ)

๑. หลักฐานแสดงสถานภาพความเป็นบุคคลธรรมดา หรือนิติบุคคล

บุคคลธรรมดา

สำเนาบัตรประชาชน หรือสำเนาทะเบียนบ้าน หรือเอกสารอื่นใดที่ทางราชการออกให้

สำเนาทะเบียนพาณิชย์ (ถ้ามี)

อื่นๆ.....

นิติบุคคล

สำเนาหนังสือรับรองนิติบุคคล

สำเนาหนังสือบริคณห์สนธิ (ถ้ามี)

สำเนาวัตถุประสงค์ของห้างหุ้นส่วน (ถ้ามี)

อื่นๆ.....

- ๒. หลักฐานเอกสารแสดงสิทธิ
- ๓. หนังสือมอบอำนาจ (ถ้ามี)
- ๔. เอกสารการสอบสวนพยาน (ถ้ามี)
- ๕. อื่นๆ

รวม.....ฉบับ

ข้าพเจ้าขอรับรองว่าข้อความดังกล่าวข้างต้นเป็นความจริงทุกประการ

(ลงชื่อ).....ผู้ยื่นคำขอ

(.....)

คำเตือน ผู้ใดแจ้งความอันเป็นเท็จ แก่เจ้าพนักงานมีความผิดตราประมวลกฎหมายอาญา มาตรา ๑๓๗
 มาตรา ๒๖๗ และ มาตรา ๒๖๘

หมายเหตุ ในกรณีผู้ประสพภัย หรือเจ้าของทรัพย์สิน หรือผู้ครอบครองทรัพย์สิน ถึงแก่ความตาย หรือไม่
 สามารถยื่นคำขอได้ ด้วยตนเอง ให้ทนายทโดยธรรม

ผู้จัดการมรดก หรือผู้รับมอบอำนาจของผู้นั้น แล้วแต่กรณีเป็นผู้ยื่นคำขอ พร้อมแสดงหลักฐาน
 การเป็นทนายท ผู้จัดการมรดก และการมอบอำนาจดังกล่าวด้วย

สำหรับเจ้าหน้าที่

ตรวจสอบแล้วครบถ้วนถูกต้อง

(ลงชื่อ).....ผู้ตรวจสอบ

(.....)

(ลงชื่อ).....ผู้รับรอง

(.....)

(ลงชื่อ).....ผู้รับรอง

(.....)



เลขที่ /

สำนักงานเทศบาลเมืองดอนสัก

๘๐ หมู่ที่ ๕ ตำบลดอนสัก

อำเภอดอนสัก จังหวัดสุราษฎร์ธานี

๘๔๒๒๐

หนังสือรับรองผู้ประสบภัยประเภทบุคคลธรรมดา

หนังสือฉบับนี้ให้ไว้เพื่อรับรองว่า.....เกิดวันที่.....

เลขประจำตัวประชาชน/หนังสือเดินทางเลขที่...../.....อื่นๆ.....(ถ้ามี)

ที่อยู่ที่ประสบภัย บ้านเลขที่.....หมู่ที่.....ถนน.....ตำบลดอนสัก..... อำเภอ.....ดอนสัก.....

จังหวัด สุราษฎร์ธานี รหัสไปรษณีย์.....๘๔๒๒๐.....โทรศัพท์.....

ที่อยู่ตามทะเบียนบ้านหรือที่อยู่ติดต่อได้ บ้านเลขที่.....หมู่ที่.....ถนน.....ตำบล.....ดอนสัก.....

อำเภอ.....ดอนสัก.....จังหวัด.....ดอนสัก.....รหัสไปรษณีย์.....๘๔๒๒๐.....โทรศัพท์.....

เป็นผู้ประสบภัยหรือได้รับผลกระทบจากเหตุการณ์.....(ระบุประเภทของสาธารณภัยและ

สถานที่เกิดภัย) เมื่อวันที่..... ความเสียหายของผู้ประสบภัย ตามบัญชีความ

เสียหายแนบท้ายหนังสือรับรองของผู้ประสบภัยประเภทบุคคลธรรมดาฉบับนี้

ผู้ประสบภัยมีสิทธิที่จะได้รับการสงเคราะห์และฟื้นฟูจากหน่วยงานของทางราชการด้านใด
ด้านหนึ่งหรือหลายด้านตามเงื่อนไข หลักเกณฑ์ และแนวทางที่หน่วยงานนั้นกำหนด รายละเอียดตาราง
แสดง สิทธิ ที่จะได้จากทางราชการปรากฏตามแนบท้ายนี้

ให้ ณ วันที่

เดือน

พ.ศ.

(.....)

นายกเทศมนตรีเมืองดอนสัก